



FÖRSÄKRINGSVILLKOR

Kompletterande Familjeskydd

Gäller från 2005 (ver. 2)

Innehåll

- § 1 Från och med när gäller försäkringen
- § 2 Försäkringstagare – försäkrad
- § 3 När upphör försäkringen
- § 4 Efterlevandepensionens storlek
- § 5 Utbetalning av pension
- § 6 Förmånstagare
- § 7 Oriktiga uppgifter
- § 8 Premie – premiebetalning
- § 9 Premiefrielse vid arbetsoförmåga
- § 10 Värdesäkring/överskott
- § 11 Begränsningar i försäkringens giltighet
- § 12 Förfoganden över försäkringen
- § 13 Åtgärder för utbetalning
- § 14 Räntebestämmelser
- § 15 Ändring av försäkringsvillkor
- § 16 Prövning av beslut i försäkringsärenden
- § 17 Behandling av personuppgifter

Kompletterande Familjeskydd är en tidsbegränsad efterlevandepension.

För försäkringen är Bliwa Livförsäkring, ömsesidigt (tidigare namn Förenade Liv Ömsesidigt Grupp-försäkringsbolag) försäkringsgivare. Bolaget har sitt säte i Stockholm och organisationsnumret är 502006-6329. Adress till försäkringsgivaren finns på folderns baksida.

Kompletterande Familjeskydd kan tecknas av

- person som omfattas av ITP-planen eller annan pensionsplan där en med ITPK-Familjeskydd likvärdig försäkring/förmån ingår
- make, registrerad partner eller sambo till en person som omfattas av ovan angiven pensionsplan.

Dessa villkor gäller från och med den 1 januari 2005. För försäkringarna gäller dessutom Bliwa Livförsäkrings Försäkringstekniska riktlinjer, lagen (1927:77) om försäkringsavtal och svensk lag i övrigt. Domstolsprövning av dessa villkor skall ske med tillämpning av svensk lag.

Bliwa lämnar kontrolluppgift enligt lag (2001:1227) om självdeklarationer och kontrolluppgifter i enlighet med den uppgiftsskyldighet som åligger försäkringsgivare.

§ 1 Från och med när gäller försäkringen

Person (försäkringstagare som önskar teckna Kompletterande Familjeskydd i Bliwa Livförsäkring) sluter ett försäkringsavtal med Bliwa Livförsäkring. Avtalet är slutet i och med att Bliwa Livförsäkring har skickat ett försäkringsbesked för Kompletterande Familjeskydd till försäkringstagaren.

Försäkringsavtalet gäller från och med den dag Bliwa Livförsäkring har mottagit en skriftlig anmälan från den som vill teckna Kompletterande Familjeskydd, förutsatt att den som skall försäkras har genomgått erforderlig

hälsoprövning som har godkänts av Bliwa Livförsäkring. Hälsoprövningen sker via hälsodeklaration, utformad av försäkringsgivaren. Hälsodeklarationen lämnas i samband med att ansökan om försäkringen görs.

Kräver hälsoprövningen en utredning, träder försäkringen i kraft först när utredningen är klar och beslutet är att försäkra den person utredningen avsåg.

§ 2 Försäkringstagare – försäkrad

Varje försäkrad är försäkringstagare och ägare till försäkringen på sitt liv. Detta gäller även om premien betalas av den försäkrades arbetsgivare.

§ 3 När upphör försäkringen

Försäkringen gäller så länge avgift betalas, dock längst till utgången av månaden innan den då den försäkrade fyller 65 år.

§ 4 Efterlevandepensionens storlek

Försäkringsbeloppets storlek framgår av försäkringsbeskedet och anges i basbelopp. Den årliga pensionens storlek är 1, 1,5 eller 2 prisbasbelopp som betalas ut i maximalt 10 år. Se § 5.

Med prisbasbelopp avses i dessa försäkringsvillkor det prisbasbelopp som fastställs varje år enligt 1 kap 6 §, femte stycket i lagen om allmän försäkring (1962:381).

Höjning av försäkringsbeloppet kan ske först efter godkänd hälsoprövning.

§ 5 Utbetalning av pension

HUVUDREGEL

Avlider den försäkrade, betalas pension ut under tio år från och med månaden efter dödsfallet, dock längst till och med den månad då den försäkrade skulle ha fyllt 65 år.

Pensionen betalas ut månadsvis i efterskott till förmånstagare. Saknas förmånstagare, sker ingen utbetalning.

Avlider förmånstagare under tid då pension betalas ut, tillfaller pensionen för månaden då dödsfallet inträffade förmånstagarens dödsbo.

Under utbetalningstiden bestäms pensionsbeloppet för varje kalenderår av det prisbasbelopp som gäller för året i fråga. Pensionsbeloppet höjs dock inte med mer än 10 procent för något år. Sänkning av prisbasbeloppet föranleder inte någon minskning av pensionen. Vid senare höjning av prisbasbeloppet höjs pensionsbeloppet endast i den mån prisbasbeloppet blivit högre än det var före sänkningen.

FÖRLÄNGD UTBETALNING AV KOMPLETTERANDE FAMILJESKYDD

Utbetalning av pension från Kompletterande Familjeskydd kan förlängas till utgången av den månad då den försäkrades yngsta arvsberättigade barn fyllt 20 år. Det förutsätter dock att den försäkrade efterlämnar arvsberättigat barn som ännu inte fyllt 20 år när pension enligt ovan är utbetald till fullo.

Tiden för utbetalning av pension från Kompletterande Familjeskydd förlängs aldrig med mer än nio år. Avlider barnet under tiden för förlängd utbetalning av pension, upphör utbetalning av pension.

§ 6 Förmånstagare

FÖRSÄKRINGSVILLKORENS

FÖRMÅNSTAGARFÖRORDNANDE

Förmånstagare till varje månads utbetalning av pension är den försäkrades make/registrerade partner/sambo eller, om inte någon av dessa finns, den försäkrades arvsberättigade barn. Ovanstående gäller dock inte om den försäkrade skriftligt har anmält annat förordnande till försäkringsgivaren.

Make är förmånstagare även när mål om äktenskapsskillnad pågår. Registrerad partner är förmånstagare även när mål om upplösande av partnerskap pågår.

Förmånstagaren kan senarelägga utbetalning av pension, se nedan. Däremot kan inte förmånstagaren göra något eget förordnande.

Sambo

Sambo till den försäkrade anses en person vara om de båda är ogifta eller inte registrerade partner och bor tillsammans under sådana förhållanden att sambolagen (2003:376) är tillämplig på dem.

Make/maka, registrerad partner eller sambo avlider

I det fall make/maka, registrerad partner eller sambo avlider innan pensionen betalats ut till fullo, inträder den försäkrades arvsberättigade barn som förmånstagare.

SÄRSKILT FÖRORDNANDE

Har den försäkrade skriftligt anmält ett annat förordnande än det ovan angivna, kan detta endast omfatta personer vilka enligt inkomstskattelagen kan vara förmånstagare till pensionsförsäkring:

- make, registrerad partner eller tidigare make, registrerad partner
- sambo eller tidigare sambo
- barn/styvbarn/fosterbarn till den försäkrade eller till någon person enligt a) och b).

Omfattar förordnandet annan person, är det i den delen utan verkan.

För förmånstagare enligt a), b) och c) ovan gäller att de är förmånstagare till varje månads utbetalning av pension.

En förmånstagare kan inte genom särskilt förordnande ges större rätt att förfoga över försäkringen än vad som gäller enligt det generella förordnandet.

AVSTÅ FRÅN PENSION

Make/maka, registrerad partner, sambo eller arvsberättigat barn kan skriftligt till försäkringsgivaren förklara sig avstå från sin rätt som förmånstagare till pension från försäkringen.

Ett avstående kan göras innan förmånstagaren mottagit

någon utbetalning av pension, men det kan även göras efter det att förmånstagaren mottagit en eller flera utbetalningar av pension från försäkringen. Ett avstående kan inte villkoras och avser alla framtida utbetalningar av pension.

Har ett avstående gjorts och det senare kommer att saknas förmånstagare, inträder åter den som avstått som förmånstagare.

RÄTT ATT SENARELÄGGA UTBETALNING AV PENSION

Förmånstagaren kan genom skriftlig anmälan till försäkringsgivaren bestämma att pension skall betalas ut senare än enligt § 5. Anmälan om senareläggning skall göras före den första utbetalningen av pension.

Förmånstagare kan senarelägga utbetalning av pension så att utbetalningen börjar senast den 60:e månaden efter dödsfallet. Senareläggs utbetalning av pension, ökas pensionen med 0,25 procent för varje månad som utbetalningen senarelagts.

Har förmånstagaren senarelagt utbetalning av pension (uppskov), men avlider under tiden för uppskovet, börjar utbetalning av pension från och med månaden efter den då dödsfallet inträffade, förutsatt att annan förmånstagare finns. Pensionen räknas då om som om uppskov endast har begärts till denna tidpunkt.

§ 7 Oriktiga uppgifter

Har den försäkrade lämnat oriktiga eller ofullständiga uppgifter som är av betydelse för att bedöma försäkringsrisken, kan det medföra försäkringens ogiltighet enligt Försäkringsavtalslagens bestämmelser.

§ 8 Premie – premiebetalning

Premien beräknas för ett år i sänder. Den jämnas så att premien i de åldersintervall försäkringsgivaren har fastställt blir densamma per månad och prisbasbelopp. För försäkringen räknas premien fram på grundval av gruppens ålderssammansättning, den premiatariff som försäkringsgivaren tillämpar samt skadeutvecklingen.

Premien betalas månadsvis via ett konto som försäkringstagaren har anvisat (autogiro). Betalas inte premien till försäkringsgivaren via autogiro skall premien betalas på det sätt som försäkringsgivaren bestämmer, dock inte för mer än sex månader i förskott. Premien skall betalas inom en månad (respitmånad) efter det att försäkringsgivaren har framställt krav på betalning. Krav får även ställas till kontohavaren för premie som avser makes, registrerad partners eller sambos försäkring.

Betalas inte premien enligt ovan, upphör försäkringen att gälla för den försäkrade från och med månaden efter den då premien skulle ha betalats.

Om premien betalas av arbetsgivaren, debiteras arbetsgivaren per månad, från och med den månad då försäkringsavtalet började gälla. Premie skall betalas senast den 15:e i månaden efter den månad premien avser. Vid senare betalning debiteras ränta enligt räntelagen.

En försäkring som har upphört att gälla på grund av att premien inte betalats kan inom tolv månader från förfalldagen bli gällande på nytt. Förutsättningarna för det är att

- premie betalas för tiden från och med den månad betalning sker till nästa ordinarie förfalldag
- den försäkrades hälsotillstånd inte har försämrats efter respitmånadens utgång.

§ 9 Premiefrielse vid arbetsförmåga

Rätt till premiefrielse föreligger under tid då den försäkrade på grund av sjukdom eller olycksfall uppbär hel sjukersättning eller hel tidsbegränsad sjukersättning enligt lagen om allmän försäkring.

Under tid då rätt till premiefrielse föreligger, räknas inte försäkringsbeloppet upp med mer än 10 procent för något år.

Försäkringsbeloppet kan inte höjas under tid då rätt till premiefrielse föreligger.

§ 10 Överskott

Överskott som uppkommer inom rörelsen för Kompletterande Familjeskydd används för sänkning av premierna.

§ 11 Begränsningar i försäkringens giltighet

KRIGSTILLSTÅND I SVERIGE

Råder krigstillstånd i Sverige gäller särskild lagstiftning om försäkringsgivarens ansvarighet (krigsansvarighet) och rätt att ta ut tilläggspremie (krigspremie).

Försäkringsgivaren är fritt från krigsansvarighet för försäkring som har tecknats eller försäkringsbelopp som har höjts efter krigstillståndets inträde eller inom en period av tre månader dessförinnan.

DELTAGANDE I FRÄMMANDE KRIG ELLER I POLITISKA OROLIGHETER

Försäkringens gäller inte för

- dödsfall eller arbetsförmåga som inträffar då den försäkrade deltar i krig eller politiska oroligheter utanför Sverige
- dödsfall eller arbetsförmåga som inträffar inom ett år efter sådant deltagande och som kan anses bero på kriget eller oroligheterna.

Deltagande i militär fredsbevarande verksamhet i FN:s regi, deltagande i SFOR (avseende f d Jugoslavien) eller enligt beslut av OSSE (Organisationen för säkerhet och samarbete i Europa) räknas inte som deltagande i krig eller politiska oroligheter.

VISTELSE UTANFÖR SVERIGE VID KRIG ELLER KRIGSLIKNANDE POLITISKA OROLIGHETER

Vistas den försäkrade utanför Sverige i område där krig eller krigsliknande politiska oroligheter råder - utan att själv delta - gäller följande.

Tecknades försäkringens eller höjdes pensionsbeloppet i samband med utresan till eller under vistelse i området,

och kriget eller oroligheterna redan då pågick eller uppenbar krigsfara förelåg, gäller inte försäkringens respektive höjningen för dödsfall eller arbetsförmåga som inträffar under vistelsen i området eller inom ett år efter dess slut och som kan anses bero på kriget eller oroligheterna.

§ 12 Förfoganden över försäkringens

Försäkringens kan inte överlåtas, pantsättas, belånas eller återköpas. Den kan inte heller ändras så att den inte längre uppfyller inkomstskattelagens föreskrifter för pensionsförsäkring.

§ 13 Åtgärder för utbetalning

Dödsfall anmäls på blankett som kan beställas från försäkringsgivaren. Dödsfallsintyg från Skatteverket skall bifogas anmälan. Behövs andra handlingar, skall dessa anskaffas och sändas in utan kostnad för försäkringsgivaren. Den försäkrade skall lämna sitt medgivande för att försäkringsgivaren skall få inhämta upplysningar från läkare, sjukhus, annan vårdanstalt, Försäkringskassan eller annan försäkringsinrättning för att bedöma sin ansvarighet om försäkringsgivaren begär detta.

§ 14 Ränthebestämmelser

Fördröjs utbetalning av pensionsbelopp, betalar försäkringsgivaren ränta enligt Riksbankens referensränta minskad med 2 procentenheter och minskad med den skatt försäkringsgivaren har att erlægga på det förräntade beloppet. Röntan skall i förekommande fall avräknas från dröjsmålsräntan enligt räntelagen. Ränta enligt räntelagen betalas dock inte för tid innan en månad förflutit från det att försäkringsgivaren har erhållit de handlingar som omtalas i § 13. Ränta betalas inte heller ut om den är mindre än 0,5 procent av prisbasbeloppet det år utbetalning av pensionen sker. Bliwa Livförsäkring ansvarar inte för förlust som utöver detta kan uppstå om utredning av försäkringsfall eller utbetalning av pensionsbelopp fördröjs.

§ 15 Ändring av försäkringsvillkor

Försäkringsgivaren kan ändra dessa villkor. Ändringen kan dock inte avse det försäkringsbelopp som den försäkrade har valt eller utbetalningstidens längd.

Ändring av villkoren träder ikraft vid den tidpunkt försäkringsgivaren bestämmer, dock tidigast en månad efter den då försäkringsgivaren skickat meddelande om ändringen till försäkringstagaren.

§ 16 Prövning av beslut i försäkringsärenden enligt dessa villkor

Beslut som rör Komp-Fs kan prövas i Bliwa Livförsäkrings Försäkringsnämnd, Box 3319, 103 66 Stockholm. Försäkringsärenden kan också prövas av svensk domstol, i första hand av tingsrätt.

Ingår försäkringens som en del i en pensionsplan för anställda hos arbetsgivaren och det finns regler i pensionsplanen för hur tvister skall handläggas gäller dessa regler.

Uppllysning

Allmänna reklamationsnämnden, Box 174, 101 23 Stockholm, telefon 08-783 17 00, har en avdelning för försäkringsfrågor.

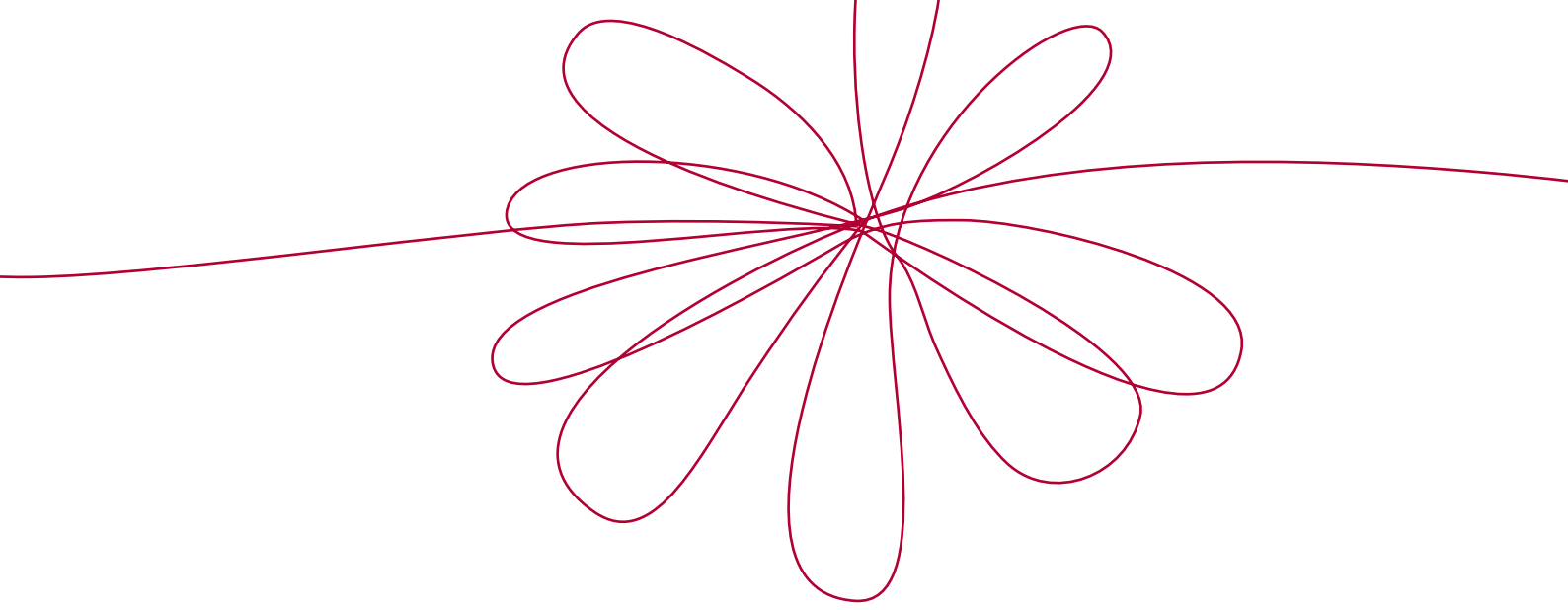
Konsumenternas Försäkringsbyrå, Klara Norra Kyrkogata 33, 111 22 Stockholm, telefon 08-22 58 00, kan lämna upplysningar i försäkringsfrågor.

§ 17 Behandling av personuppgifter

Bliwa Livförsäkrings verksamhet är gruppförsäkring. Verksamheten står under tillsyn av Finansinspektionen. Huvudansvarig för behandling av personuppgifterna är Bliwa Livförsäkring som har tecknat försäkringsavtalet. Uppgifterna används för förvaltning av avtalet och för ändamål som är nödvändiga för försäkringsverksamheten, såsom premieberäkning, skadereglering och statistik. Uppgifterna behandlas med sekretess i enlighet med Bliwa Livförsäkrings etiska regler.

Adressuppgifter och uppgifter om försäkringsavtalet hanteras i ett försäkringsregister för rationell administration, information och viss marknadsföring.

Vid felaktigheter i registrerade uppgifter kontakta kundtjänst. Vid beställning av utdrag ur Bliwa Livförsäkringsregister skriv till: Registerutdrag, Bliwa Livförsäkring, Box 5125, 102 43 Stockholm.



Bliwa Livförsäkring, ömsesidigt

Box 5125, 102 43 Stockholm
Besöksadress: Biblioteksgatan 29
Telefon: 08-696 22 80
Telefax: 08-696 22 92
Organisationsnr: 502006-6329
E-post: kund@bliwa.se
Internet: www.bliwa.se